

基部 2/3 毛黄色，顶端 1/3 毛黑色。翅褐色， m_{1+2} 和 r_{4+5} 脉间的内角为锐角。平衡棒黄色，端部暗色；腋瓣白色，边黄或褐色。

雌性 额狭，具 3 条明显的沟，光亮，前面 1/3 具白色粉带，被黄色直立毛。中胸背板两侧前半部被灰色粉被，黄色毛短，半平伏，后半部被一些黑色直立长毛，两侧具粗的黑鬃；小盾片后缘被许多较粗的黑色长毛。跗节除端节外，大部分黄色；腿节腹面无长毛。

检查 4 号标本：

四川(卧龙, 2800m, 1983.VIII.9, 2 个, 峨眉山, 1800-2000m, 1957.VII.2-29, 2 个)。

分布 四川。

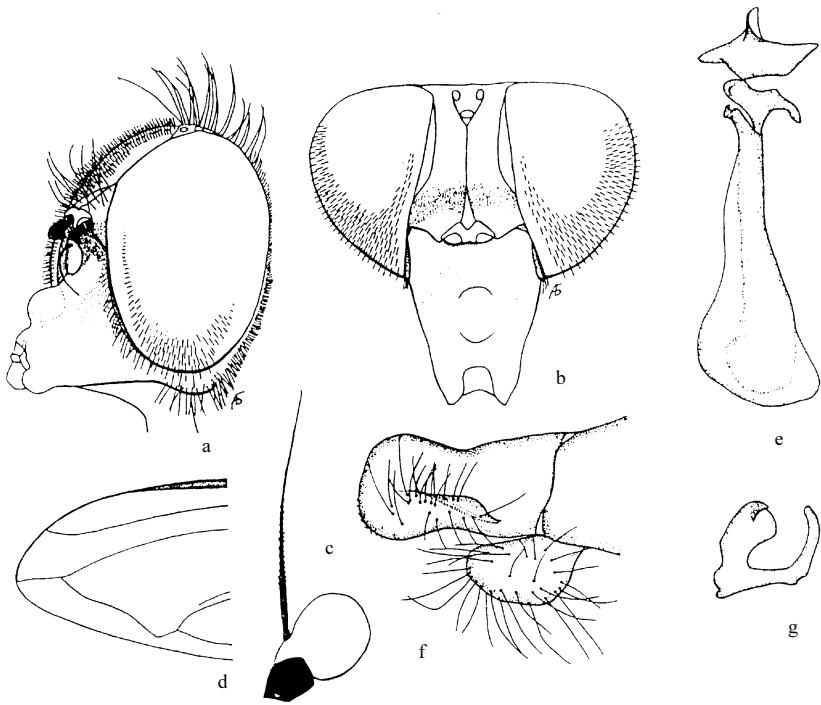


图 237 鸟突黑蚜蝇 *Cheilosia prima* Barkalov et Cheng

a. 头 (前面观 ♂) (head of male in frontal view) b. 头 (背面观 ♀) (head of female in dorsal view) c. 触角 2、3 节 ♂ (2nd and 3rd antennal segments of male) d. 翅端 (top of wing) e. 阳茎内突 (aedeagus with apodema) f. 背针突和尾须 (surstylus and cirrus) g. 生殖腹板上叶 (superior lobe of hypandrium)

(307) 等长毛黑蚜蝇 *Cheilosia proxima* (Zetterstedt, 1843) (图 238)

Eristalis proxima Zetterstedt, 1843: 792.

Cheilosia (s. str.) *proxima* (Zetterstedt, 1843): Barkalov et Cheng, 2004: 338-339.

体长 6.5-8.5mm, 翅长 6.0-8.0mm。

雄性 头顶略隆起，覆黑色毛，单眼三角呈等边三角形；额稍隆起，光亮，沿眼缘具狭的灰色粉被条纹和黑色毛；颜中等宽，下部明显加宽，光亮，略具灰色粉被，中突明显隆起，不很宽；眼缘较宽，略小于触角第3节宽度，密覆灰色粉被和短而密的半直立白毛；颊低，密覆灰色粉被和白色长毛；新月片褐色或暗褐色；触角窝分开。触角黑色，第3节有时褐色，覆灰色粉被，圆；芒基部1/3明显加粗，被很短的白色毛。复眼密覆长毛，上部毛褐色，下部毛白色，两眼连接角约为 90° ，其连线2倍于额长。肩胛黑色，光亮，中胸背板具细刻点，亮褐色，覆直立长毛，毛黄色到黑色，侧面具黑色鬃状毛；翅后胛和小盾片后缘长而细的黑鬃；盾下缘缨长而密，黄色；侧板覆灰色粉被和黄色毛或黄色混杂黑色毛。腹部亮黑色，覆直立的黄色或黄色和黑色毛，第2、3节中部被粉被。足大部分黑色，腿节极端部、胫节基部1/3和顶端黄色。翅褐色； m_{1+2} 和 r_{4+5} 脉间内角为锐角。平衡棒黄色，端部暗色；腋瓣白色，边黄色。

雌性 复眼被黄色毛。额适当宽，具3纵沟，或前半部光亮，具狭的灰色粉条纹，覆直立的黄色毛。中胸背板刻点粗，覆半平伏黄色短毛，两侧具明显的黑鬃；小盾片被平伏黄色毛，其后缘具粗而长的黑鬃；侧板光亮，仅腹侧片前部被粉被，覆半平伏白毛；后胸腹板具8-10枚黄色毛。腹部第1节光亮，被灰色薄粉被，第2、3节中部被褐色粉被；基部2节两侧和第3节前侧角覆直立的白色毛；其余部分被短的黑色平伏毛。

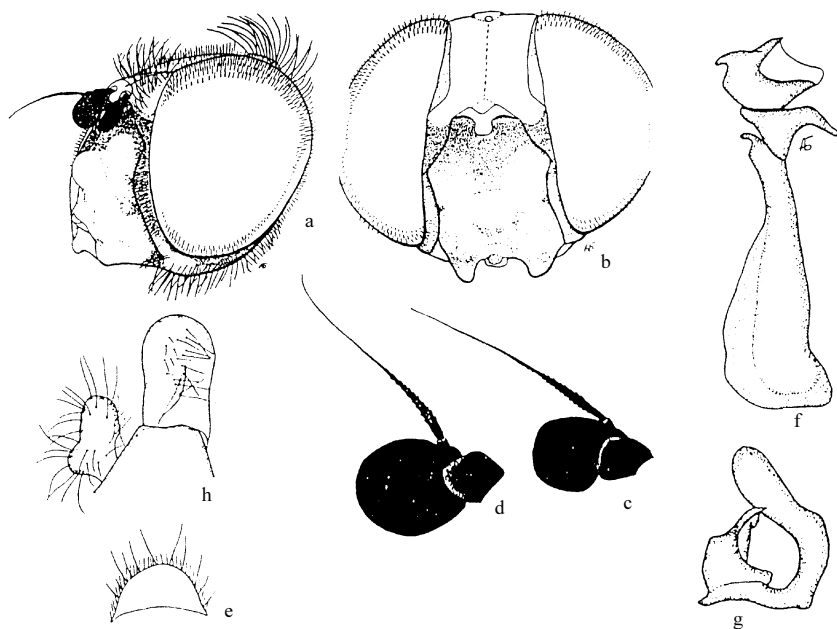


图 238 等长毛黑蚜蝇 *Cheilosia proxima* (Zetterstedt)

- a. 头 (前面观 ♂) (head of male in frontal view) b. 头 (背面观 ♀) (head of female in dorsal view) c. 触角 2、3 节 ♂ (2^{nd} and 3^{rd} antennal segments of male) d. 触角 2、3 节 ♀ (same of female) e. 小盾片 ♂ (scutellum of male) f. 阳茎内突 (aedeagus with apodema) g. 生殖腹板上叶 (superior lobe of hypandrium) h. 背针突和尾须 (surstylus and cirrus)

检查 1 号标本:

新疆(天山, 1600m, 1960.VI.11, 1 个)。

分布 新疆: 古北区的北方带。

(308) 拟蠹黑蚜蝇 *Cheilosia pseudomorio* Barkalov et Cheng, 2004 (图 239)

Cheilosia (Neocheilosia) pseudomorio Barkalov et Cheng, 2004: 339-340.

体长 8.7mm, 翅长 8.7mm。

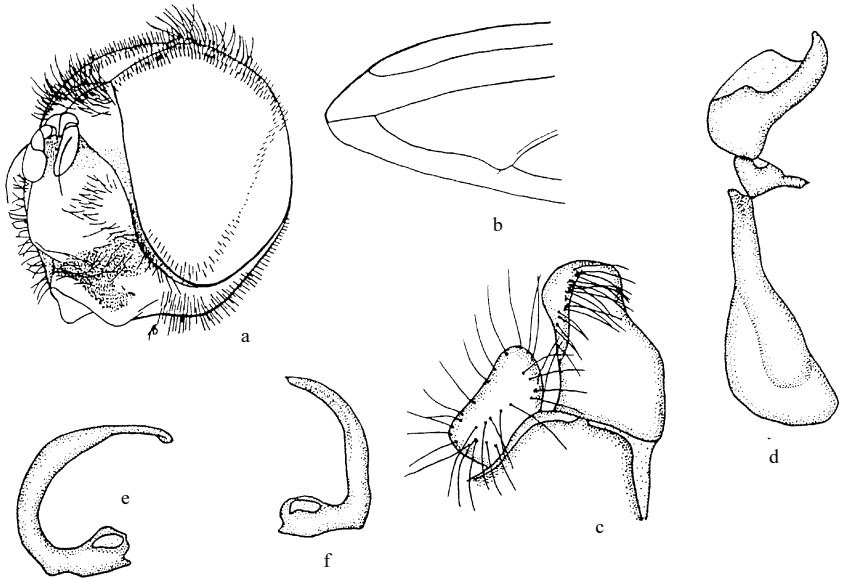


图 239 拟蠹黑蚜蝇 *Cheilosia pseudomorio* Barkalov et Cheng ♂

a. 头 (前面观) (head in frontal view) b. 翅端 (top of wing) c. 背针突和尾须 (surstylus and circus) d. 阳茎内突 (aedeagus with apodema) e-f. 生殖腹板上叶 (superior lobes of hypandrium)

雄性 头顶隆起, 被褐色长毛, 单眼三角呈等边三角形; 额非常大, 隆起, 光亮, 覆黑毛; 颜宽, 两侧几乎平行, 亮黑色, 下面被灰色薄粉和密的黑色长毛, 中突大而隆起; 眼缘狭, 最宽处狭于第 3 触角节的 1/2, 上部黑色, 下部褐色, 覆灰色粉被和黑色短毛; 颊低, 覆薄的灰色粉被和长毛; 新月片淡褐色; 触角窝狭分开。复眼密覆黄色长毛, 两眼的连接角大于 100° , 其连接线约 1.5 倍于额长。触角鲜橙色, 第 3 节卵形, 前面稍褐色; 芒裸, 基部褐色, 顶端黑色。肩胛亮黑色, 中胸背板具污的细刻点, 密被褐色粉被和稀疏的黑色直立长毛, 背板两侧无鬃, 翅后胛被一些黑色长毛; 小盾片后缘具长而细的黑鬃, 盾下缘纓长而密, 黑色; 侧板具褐色粉被和黑色毛。足基节、转节和腿节黑色, 腿节顶端褐色; 胫节黄褐色, 端半部具不明显黑环; 前中足跗节黑色, 端部 1-2 节褐色, 后足跗节 1-3 节黄色, 4-5 节黑色; 后足腿节侧部毛稀, 黑色。翅狭, 明显逐渐